

จดหมายข่าว (E-Newsletter):



The Agricultural Economics Society of Thailand
Under Royal Patronage (AEST)
สมาคมเศรษฐศาสตร์เกษตรแห่งประเทศไทย ในพระบรมราชูปถัมภ์
ปีที่ 5 ฉบับที่ 4 ประจำเดือน กรกฎาคม – สิงหาคม 2565



การฟื้นตัวของทรัพยากรทางทะเลและชายฝั่งในช่วงโควิด-19 สู่การท่องเที่ยวที่ยั่งยืน

โดย อติศรี อิศรางกูร ณ อยุธยา¹ และ กาญจนา ย่าเสนา²

จดหมายข่าวฉบับนี้นำเสนอผลการศึกษาและสาระสำคัญเชิงนโยบายจากรายงานวิจัย “โครงการศึกษาการฟื้นตัวของทรัพยากรทางทะเลและชายฝั่งช่วงวิกฤติการณ์โควิด-19 และแนวนโยบายเพื่อการใช้ประโยชน์ด้านการท่องเที่ยวอย่างยั่งยืน”³ ภายใต้การสนับสนุนทุนวิจัยจากสำนักงานการวิจัยแห่งชาติ (วช.) ซึ่งเป็นการศึกษาการเปลี่ยนแปลงของทรัพยากรทางทะเลและชายฝั่งในช่วงการระบาดของโรคโควิด-19 และขีดความสามารถในการรองรับด้านการท่องเที่ยว (Carrying Capacity) รวมถึงความพร้อมของสาขาการท่องเที่ยวในการปรับแนวทางการใช้ประโยชน์ทรัพยากรทางทะเลและชายฝั่งอย่างยั่งยืน ตลอดจนการจัดทำข้อเสนอแนะเชิงนโยบายเพื่อการท่องเที่ยวอย่างยั่งยืน โดยจดหมายข่าวฉบับนี้ได้ยกตัวอย่างผลการศึกษาที่สำคัญใน 2 พื้นที่ ซึ่งเป็นแหล่งท่องเที่ยวทางทะเลที่มีชื่อเสียงและมีแหล่งทรัพยากรทางทะเลที่สำคัญของประเทศไทย ได้แก่ 1) หาดป่าตอง จังหวัดภูเก็ต และ 2) อ่าวมาหยา จังหวัดกระบี่

ในช่วงวิกฤติการณ์โควิด-19 ประเทศไทยมีการออกมาตรการต่าง ๆ เพื่อหยุดการแพร่ระบาดของโรค เช่น การห้ามนักท่องเที่ยวต่างชาติเข้าประเทศ การห้ามการเดินทางข้ามจังหวัด การปิดอุทยานแห่งชาติต่าง ๆ รวมทั้งอุทยานแห่งชาติทางทะเล และการห้ามให้บริการธุรกิจอาหารและธุรกิจการโรงแรม ส่งผลทำให้ธุรกิจท่องเที่ยวของไทยต้องหยุดชะงักลงโดยเฉพาะกิจกรรมด้านการท่องเที่ยว และส่งผลตามต่อ

การหารายได้ของคนไทยอย่างมาก แต่สิ่งหนึ่งที่ปรากฏขึ้นพร้อม ๆ กับการหยุดชะงักของกิจกรรมการท่องเที่ยวทางทะเลคือการฟื้นตัวของทรัพยากรทางทะเลและชายฝั่ง ตัวอย่างที่ปรากฏในภาพสื่อต่าง ๆ

การฟื้นตัวของทรัพยากรทางทะเลและชายฝั่งในช่วงวิกฤติการณ์โควิด-19

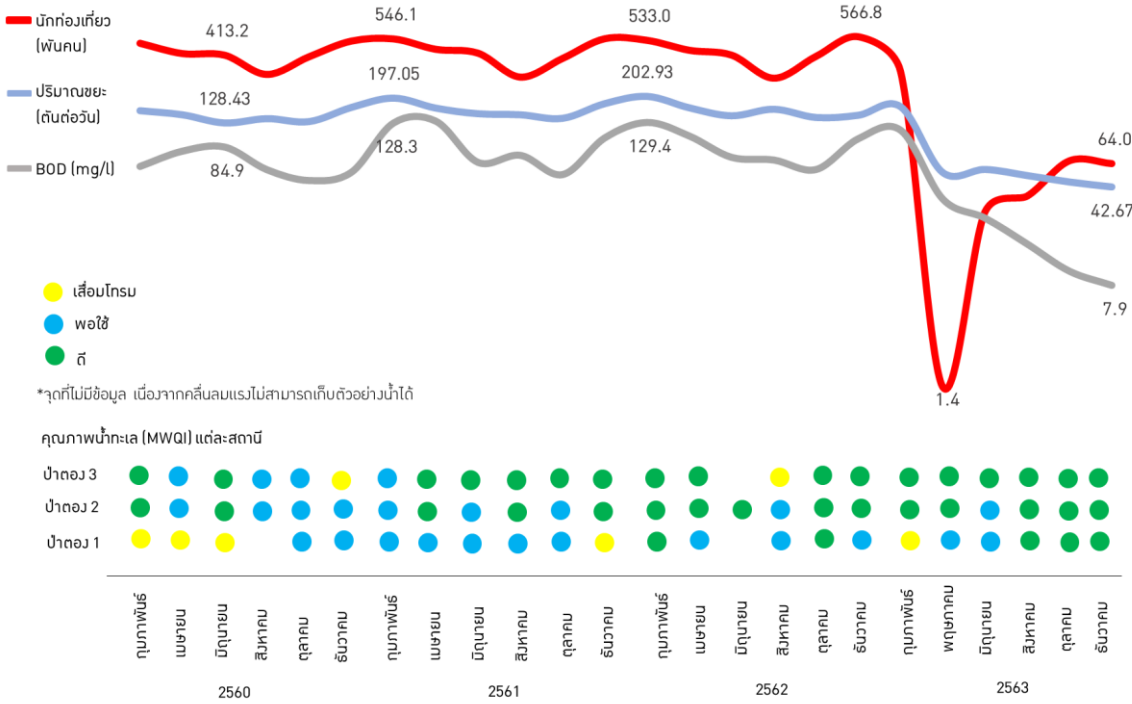
ผลการศึกษาพบว่า ความสัมพันธ์ของจำนวนนักท่องเที่ยวที่ลดลง สอดคล้องกับปริมาณขยะที่ลดลง คุณภาพน้ำทะเลชายฝั่งที่ดีขึ้น และความงดงามของชายหาดกลับคืนมา ในขณะเดียวกัน ทรัพยากรทางทะเลและชายฝั่งก็ไร้การรบกวนจากนักท่องเที่ยวและกิจกรรมของมนุษย์ จึงเป็นโอกาสที่ทรัพยากรทางทะเลและชายฝั่งได้มีเวลาพักฟื้นกลับสู่สภาพธรรมชาติ ดัชนีชี้วัดหาดป่าตอง จังหวัดภูเก็ต ในช่วงโควิด-19 สามารถเห็นการเปลี่ยนแปลงได้ชัดเจนว่าหาดทรายสะอาดขึ้น ไร้มัน ทัศนียภาพน้ำทะเลชายฝั่ง (MWQI) ดีขึ้น ค่า BOD ของน้ำเสียที่มาจากชุมชนดีขึ้น น้ำทะเลเป็นสีฟ้าคราม ใสสะอาด และมีปลาตัวเล็ก ๆ ว่ายเข้ามาใกล้ชายหาดมากขึ้น ส่วนทรัพยากรปะการังที่เห็นได้ชัดคือ ไม่มีสิ่งรบกวนปริมาณขยะในแนวปะการังลดลง มีฝูงปลาเล็ก ๆ เข้ามาในแนวปะการังมากขึ้น และการฟื้นตัวของปะการังจากการฟอกขาวดีขึ้นถึงแม้ว่าอุณหภูมิน้ำทะเลยังคงสูงอยู่ แต่มีปัจจัยผลกระทบด้านมลพิษที่จะไปกระตุ้นลดน้อยลง (ณัฐปัทมา 1)

¹ รองศาสตราจารย์ คณะพัฒนาการเศรษฐกิจ สถาบันบัณฑิตพัฒนบริหารศาสตร์ (NIDA) และที่ปรึกษาวิจัย สถาบันวิจัยเพื่อการพัฒนาประเทศไทย (TDRI)

² นักวิจัย สถาบันวิจัยเพื่อการพัฒนาประเทศไทย (TDRI)

³ สถาบันวิจัยเพื่อการพัฒนาประเทศไทย. (2564). โครงการศึกษาการฟื้นตัวของทรัพยากรทางทะเลและชายฝั่งช่วงวิกฤติการณ์โควิด-19 และแนวนโยบายเพื่อการใช้ประโยชน์ด้านการท่องเที่ยวอย่างยั่งยืน. เสนอต่อสำนักงานการวิจัยแห่งชาติ.

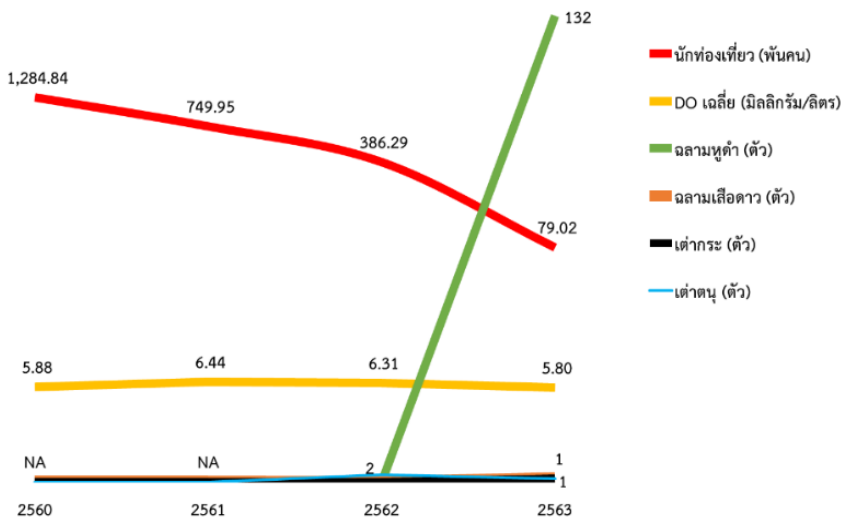
รูปที่ 1 ความสัมพันธ์ระหว่างจำนวนนักท่องเที่ยว ปริมาณขยะ ค่า BOD และดัชนีคุณภาพน้ำทะเลชายฝั่ง บริเวณหาดป่าตอง จังหวัดภูเก็ต



ที่มา: อติศรี อิศรางกูร ณ อยุธยา และกาญจนา ย่าเสน (2564)

ส่วนกรณีอ่าวมาหยา จังหวัดกระบี่ พบว่าพื้นที่หาดทรายบริเวณหน้าหาดอ่าวมาหยา อุทยานแห่งชาติหาดนพรัตนธารา-หมู่เกาะพีพี มีความนุ่มฟูและไม่อัดแน่น หลังจากประกาศปิดอ่าวเมื่อวันที่ 1 มิถุนายน 2561 เป็นต้นมา แสดงให้เห็นได้ชัดเจนว่ามีกรพื้นตัวได้ดีในระดับหนึ่ง ส่วนสัตว์น้ำโดยเฉพาะสัตว์ทะเลหายากและใกล้สูญพันธุ์ อาจไม่ได้ฟื้นตัวมากขึ้นในช่วงปี 2563 แต่สามารถพบเจอบ่อยขึ้นหรือฝูงใหญ่ขึ้น เช่น เจอฉลามหูดำนับร้อยตัว และเจอฉลามเสือดาว เต่ากระและเต่าตนุ เพิ่มขึ้นในเขตอุทยานแห่งชาติหาดนพรัตนธารา-หมู่เกาะพีพี ส่วนคุณภาพน้ำทะเลชายฝั่งในรูปค่า DO เฉลี่ยตลอดทั้งปียังอยู่ในเกณฑ์มาตรฐาน (ดูรูปที่ 2)

รูปที่ 2 ความสัมพันธ์ระหว่างจำนวนนักท่องเที่ยว คุณภาพน้ำทะเล และจำนวนสัตว์น้ำ บริเวณอุทยานแห่งชาติหาดนพรัตนธารา – หมู่เกาะพีพี จังหวัดกระบี่



หมายเหตุ:

- ฉลามหูดำ เป็นตัวเลขประมาณการของทั้งปี 2563 โดยคณะผู้วิจัยได้ประมาณการจากข้อมูลเดือนมกราคมถึงตุลาคม 2563
- NA ไม่มีรายงานการพบเจอ อาจไม่ได้หมายความว่าไม่มีสัตว์น้ำชนิดนั้น ๆ
- ข้อมูลรายงานการพบเจอสัตว์น้ำจากกรมอุทยานแห่งชาติ สัตว์ป่า และพันธุ์พืช

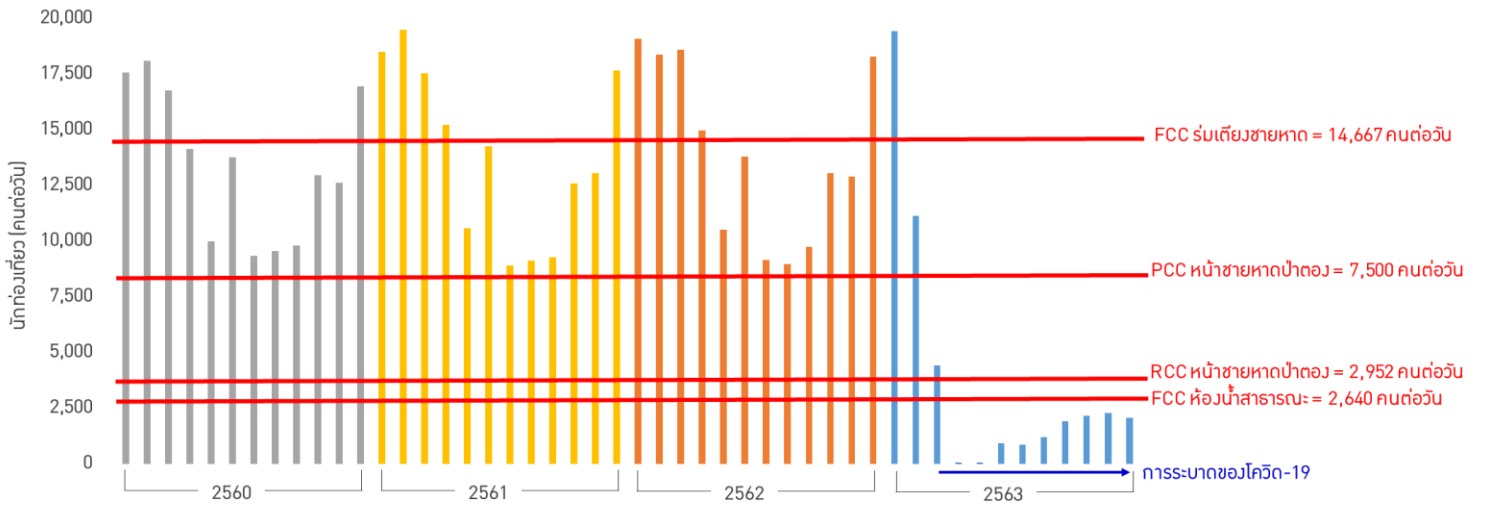


ที่มา: อติศรี อิศรางกูร ณ อยุธยา และกาญจนา ย่าเสน (2564)

ขีดความสามารถในการรองรับด้านการท่องเที่ยว (Carrying Capacity)

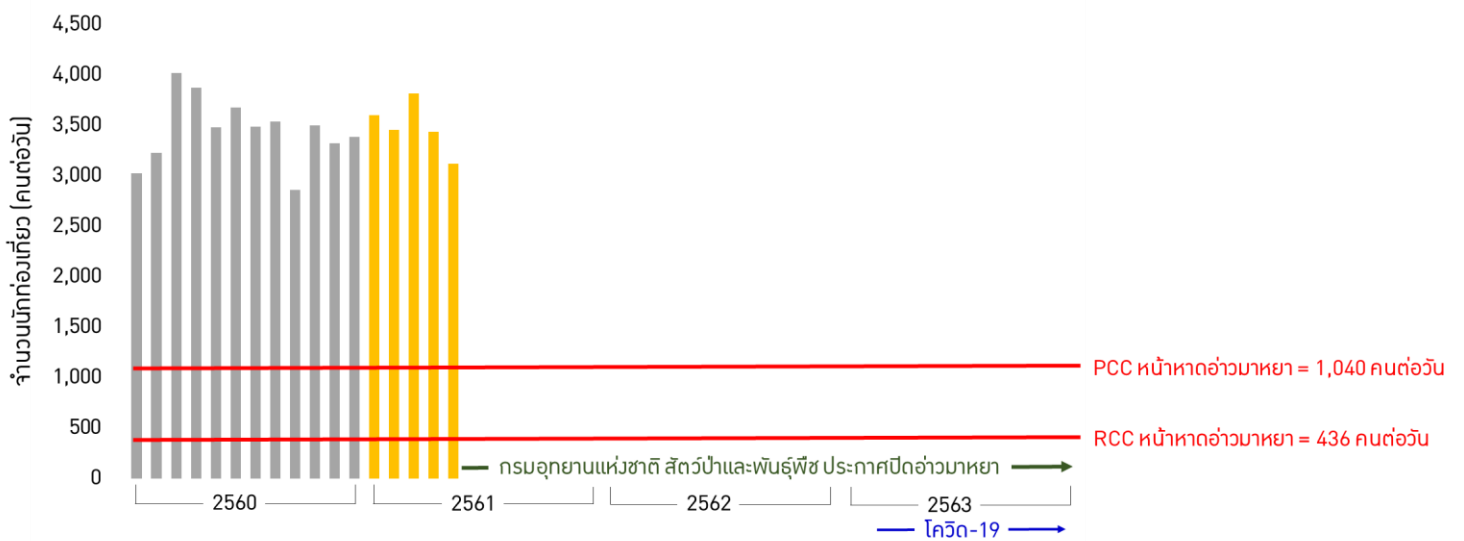
ผลการศึกษาพบว่า จำนวนนักท่องเที่ยวที่หาดป่าตอง จังหวัดภูเก็ต อยู่ในระดับที่เกินขีดความสามารถในการรองรับด้านกายภาพ (PCC) และเกินขีดความสามารถในการรองรับที่แท้จริง (RCC) รวมถึงด้านสิ่งแวดล้อมความสะอาด (FCC) ซึ่งไม่เพียงพอกับจำนวนนักท่องเที่ยวโดยเฉพาะในช่วงฤดูการท่องเที่ยว (ดูรูปที่ 3) เช่นเดียวกับอ่าวมาหยา จังหวัดกระบี่ ซึ่งมีจำนวนนักท่องเที่ยวสูงสุดต่อวันอยู่ในระดับที่เกินขีดความสามารถในการรองรับด้านกายภาพ (PCC) และเกินขีดความสามารถในการรองรับที่แท้จริง (RCC) (ดูรูปที่ 4) ด้วยเหตุนี้ กรมอุทยานแห่งชาติ สัตว์ป่า และพันธุ์พืช ได้ประกาศไม่อนุญาตให้ประกอบกิจกรรมท่องเที่ยวหรือดำเนินกิจกรรมใด ๆ ในบริเวณพื้นที่อ่าวมาหยา ตั้งแต่วันที่ 1 มิถุนายน 2561 เป็นต้นมา เพื่อฟื้นฟูทรัพยากรทางทะเลและจัดระเบียบ ปรับปรุง และพัฒนาสิ่งแวดล้อมความสะอาดในพื้นที่ ปัจจุบันทรัพยากรธรรมชาติมีการฟื้นฟูลงขึ้นเข้าสู่ภาวะปกติแล้วจึงเปิดการท่องเที่ยวบริเวณอ่าวมาหยาอีกครั้งตั้งแต่วันที่ 1 มกราคม 2565 เป็นต้นไป

รูปที่ 3 ชัดความสามารถในการรองรับการท่องเที่ยวของหาดป่าตอง จังหวัดภูเก็ต

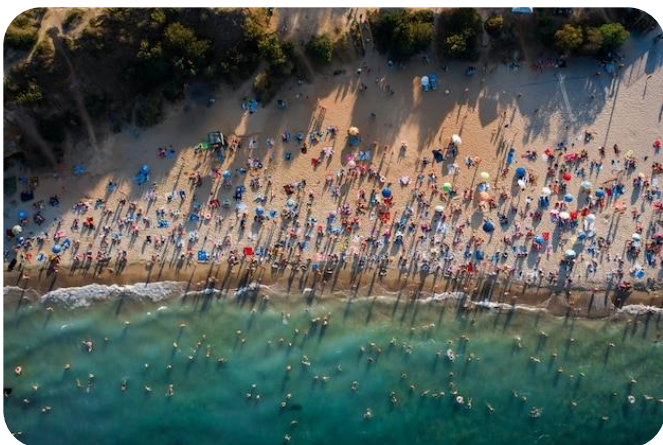


ที่มา: อติศรี อิศรางกูร ณ อยุธยา และกาญจนา ย่าเสน (2564)

รูปที่ 4 ชัดความสามารถในการรองรับการท่องเที่ยวของอ่าวมาหยา จังหวัดกระบี่



ที่มา: อติศรี อิศรางกูร ณ อยุธยา และกาญจนา ย่าเสน (2564)



การสำรวจความพร้อมในการปรับแนวทางการใช้ประโยชน์ทรัพยากรทางทะเลและชายฝั่งเพื่อความยั่งยืน

การสำรวจความพร้อมในการปรับแนวทางการใช้ประโยชน์ทรัพยากรทางทะเลและชายฝั่งพิจารณาภายใต้บริบท 4 ด้าน ได้แก่ 1) ด้านกฎหมาย 2) ด้านความเป็นไปได้ทางกายภาพ 3) ด้านการยอมรับของชุมชนท้องถิ่น และ 4) ด้านความสนใจของผู้ประกอบการ ซึ่งมีหลายมาตรการที่หน่วยงานภาครัฐและภาคส่วนต่าง ๆ มีความพร้อมและดำเนินการอยู่แล้วโดยเฉพาะพื้นที่ที่เป็นอุทยานแห่งชาติ เช่น การ กำหนดฤดูกาลเปิดปิดการท่องเที่ยว และการจัดเก็บค่าธรรมเนียมเข้าอุทยานแห่งชาติ อย่างไรก็ตาม ยังมีอีกหลายมาตรการที่ไม่พร้อมดำเนินการหรือไม่สามารถทำได้เนื่องจากติดปัญหาไม่มีกฎหมายรองรับหรือไม่ได้รับการยอมรับจากชุมชนท้องถิ่นและผู้ประกอบการ สรุปลดิวตารางที่ 1

ตารางที่ 1 ความพร้อมในการปรับแนวทางการใช้ประโยชน์ทรัพยากรทางทะเลและชายฝั่งเพื่อความยั่งยืน

มาตรการ/เครื่องมือ	ด้านกฎหมาย	ด้านลักษณะทางกายภาพ	ด้านการยอมรับของชุมชนท้องถิ่น	ด้านความสมัครใจของผู้ประกอบการ	สถานะปัจจุบัน (ความพร้อมในการดำเนินการ)
1) การออกใบอนุญาต (Certification) ให้ผู้ประกอบการที่เกี่ยวข้องทางทะเลและมัลลิกูเทศก์ทางทะเล					
1.1) การออกใบอนุญาตให้ผู้ประกอบการกิจการท่องเที่ยวทางทะเล/มัลลิกูเทศก์ทางทะเล	●	●	●	●	กรมการท่องเที่ยวดำเนินการอยู่แล้ว
1.2) การเพิกถอนใบอนุญาตมัลลิกูเทศก์ทางทะเลกรณีที่ทำผิด	●	●	●	●	กรมการท่องเที่ยวดำเนินการอยู่แล้ว
1.3) การอบรมมัลลิกูเทศก์ทางทะเลและการสร้างจิตสำนึก	●	●	●	●	กรมการท่องเที่ยว ศูนย์วิจัยทรัพยากรทางทะเลและชายฝั่งทะเลอันดามันตอนบน และบริษัททัวร์ดำเนินการอยู่แล้ว
2) การแบ่งเขต (Zoning) ระหว่างกิจกรรมว่ายน้ำกับกิจกรรม motorized sports					
3) ชัดความสามารถในการรองรับของธรรมชาติ (CC) และการจำกัดจำนวนนักท่องเที่ยว*					
3.1) พื้นที่เขตอุทยานแห่งชาติ	●	●	●	●	อุทยานแห่งชาติดำเนินการอยู่แล้ว แต่พื้นที่ส่วนใหญ่ยังไม่เกิดขีดความสามารถในการรองรับของธรรมชาติ
3.2) พื้นที่นอกเขตอุทยานแห่งชาติ	●	●	●	●	ไม่สามารถทำได้ในพื้นที่นอกเขตอุทยานแห่งชาติ
4) การท่องเที่ยวที่มีความหลากหลาย*					
5) การท่องเที่ยวเชิงคุณภาพหรือไฮเอนด์					
6) การเปิด-ปิด ฤดูกาลท่องเที่ยว*					
6.1) พื้นที่เขตอุทยานแห่งชาติ	●	●	●	●	อุทยานแห่งชาติดำเนินการอยู่แล้ว
6.2) พื้นที่นอกเขตอุทยานแห่งชาติ	●	●	●	●	ไม่พร้อมและไม่สามารถทำได้ในพื้นที่นอกเขตอุทยานแห่งชาติ
7) การเก็บค่าธรรมเนียมการเข้าสถานที่ท่องเที่ยว					
7.1) การจัดเก็บค่าธรรมเนียมเข้าอุทยานแห่งชาติ	●	●	●	●	อุทยานแห่งชาติมีความพร้อมและดำเนินการอยู่แล้ว
7.2) การจัดเก็บค่าธรรมเนียมในอัตราที่แตกต่างกันระหว่างคนไทยและชาวต่างชาติ และฟรีค่าธรรมเนียมสำหรับผู้ด้อยโอกาส	●	●	●	●	อุทยานแห่งชาติมีความพร้อมและดำเนินการอยู่แล้ว
7.3) การจัดเก็บค่าธรรมเนียมที่อัตราทุกประเภท*	●	●	●	●	ยังไม่ได้ดำเนินการสำหรับสถานที่ท่องเที่ยวนอกเขตอุทยานแห่งชาติ
8) การลงโทษผู้กระทำความผิด					
9) การสร้างจิตสำนึก					
10) การสร้างแรงจูงใจหรือการให้รางวัล					
11) ระบบตรวจสอบตนเอง (self assessment monitoring) ของภาคเอกชน					

● มีความพร้อมในการดำเนินการ ● มีความพร้อมในการดำเนินการแต่ควรเพิ่มประสิทธิภาพ ● ไม่พร้อมหรือไม่สามารถทำได้

* การดำเนินการขึ้นอยู่กับสภาพพื้นที่

ที่มา: อติศรี อิศรางกูร ณ อยุธยา และกาญจนา ย่าเสน (2564)

ข้อเสนอแนะเชิงนโยบาย 8 ประการ เพื่อการท่องเที่ยวที่ยั่งยืน

ประการที่หนึ่ง กำหนดเขตการใช้ประโยชน์ (Zoning)

การกำหนดเขตการใช้ประโยชน์ (Zoning) เช่น การกำหนดเส้นทางการเดินเรือ พื้นที่จอดเรือ เขตทำการประมง หรือเขตน้ำที่แยกออกจากเขตอนุรักษ์ เช่น เขตอนุรักษ์แนวปะการัง หรือเขตหลักระเบียง เป็นต้น เพื่อควบคุมกิจกรรมการท่องเที่ยวให้อยู่ในบริเวณที่กำหนดไว้โดยไม่ให้กระทบการท่องเที่ยวมากนัก แต่ยังคงมีพื้นที่ที่จัดให้เป็นเขตอนุรักษ์เพื่อให้ทรัพยากรสามารถฟื้นตัวได้ และเป็นแนวทวนหนึ่งที่จะสร้างความอุดมสมบูรณ์ให้กับทรัพยากรทางทะเลในส่วนพื้นที่ที่มีการห้ามใช้ประโยชน์ แต่ในขณะเดียวกันก็สามารถใช้พื้นที่ที่กำหนดไว้เพื่อการสร้างรายได้จากกิจกรรมการท่องเที่ยวได้

ประการที่สอง ปรับฤดูกาลเปิดปิดแหล่งท่องเที่ยว (Fallow Period)

ภาครัฐควรปรับฤดูกาลเปิดปิดอุทยานให้มีการสลับพื้นที่ และเหลือเวลาอาจมีการปรับเพิ่มเวลาการปิดอุทยานทางทะเลเป็นเวลา 4 เดือนหรือ 6 เดือนต่อปี และประกาศปิดพื้นที่เกาะบางแห่งเป็นเวลา 1-2 ปีสลับกัน โดยให้นักท่องเที่ยวสามารถเที่ยวในเกาะอื่นแทนได้ เพื่อให้ทรัพยากรทางทะเลได้พักฟื้นตัวได้อย่างสมบูรณ์ และไม่ส่งผลกระทบต่อการท่องเที่ยวมากนัก ทั้งนี้ ควรมีการบริหารจัดการที่ดีด้วยการประกาศข้อมูลให้เป็นที่ทราบทั่วถึงหรือพื้นที่ใดจะเปิดให้บริการนักท่องเที่ยวในไปบ้างหรือช่วงเวลาใดบ้าง นักท่องเที่ยวหรือธุรกิจท่องเที่ยวก็สามารถเตรียมการหรือสามารถวางแผนการเดินทางล่วงหน้าได้ ดังนั้น แนวทางการเปิดปิดพื้นที่ท่องเที่ยวทางทะเลอย่างเป็นระบบเฉพาะไม่ส่งผลกระทบต่อการท่องเที่ยวเลย ในทางตรงกันข้ามหากการกำหนดฤดูกาลท่องเที่ยวทางทะเลสามารถนำไปสู่การฟื้นฟูทรัพยากรทางทะเลได้อย่างมีประสิทธิภาพก็จะทำให้ทะเลไทยมีความอุดมสมบูรณ์มากยิ่งขึ้น ซึ่งก็จะส่งผลทำให้การท่องเที่ยวทางทะเลของไทยสร้างความประทับใจให้กับนักท่องเที่ยวมากขึ้นในระยะยาว

ประการที่สาม พัฒนาอุปกรณ์และสิ่งอำนวยความสะดวก

ภาครัฐและธุรกิจท่องเที่ยวต้องมีระบบการสื่อสารกับนักท่องเที่ยวให้เพียงพอในรูปแบบของอุปกรณ์อำนวยความสะดวก เช่น กุญแจลอยน้ำเพื่อกำหนดเขตการใช้ประโยชน์ต่าง ๆ ทำจอดเรือ ที่ทิ้งขยะ ห้องสุขา ระบบเตือนภัยกรณีการเกิดมรสุม ป้ายสัญลักษณ์ที่ชัดเจน ที่สำคัญควรติดตั้งระบบกล้องวงจรปิดทั่วบริเวณพื้นที่ท่องเที่ยวเพื่อตรวจจับผู้ที่กระทำความผิดซ้ำ และเป็นประโยชน์อย่างยิ่งในการบังคับกฎหมายเพราะทำให้ประหยัดบุคลากรในการตรวจและจับกุม พร้อมทั้งยังมีหลักฐานยืนยันชัดเจน ท้ายสุด ควรมีการติดตั้ง GPS บนเรือท่องเที่ยวและเรือประมงเพื่อติดตามเส้นทางการเดินเรือว่ามีารรุกล้ำเข้าไปในพื้นที่ห้ามหรือเขตอนุรักษ์หรือไม่

ประการที่สี่ ดำเนินการเอาผิดผู้ฝ่าฝืนกฎระเบียบอย่างจริงจัง

ปัจจุบันยังมีผู้ประกอบการจำนวนมากที่ยังไม่ได้มีใบอนุญาตที่ถูกต้อง เช่น ที่พัก หรือเช่าเรือ โดยการออกใบอนุญาตในกรณีที่พักต้องมีการตรวจสอบเรื่องการจัดการน้ำเสียและขยะอย่างถูกต้อง หากมีการฝ่าฝืน ภาครัฐต้องสามารถเอาผิดผู้ประกอบการอย่างจริงจัง รวมทั้งการขึ้นบัญชีดำสำหรับเจ้าของกิจการผู้ประกอบการ มัคคุเทศก์ และพนักงานที่ฝ่าฝืนกฎระเบียบ ส่วนผู้ฝ่าฝืนที่เป็นนักท่องเที่ยวเองก็ต้องมีการเอาผิดและเสียค่าปรับอย่างจริงจัง สำหรับการดำเนินการด้านการจับปรับผู้ที่ฝ่าฝืน ภาครัฐสามารถดำเนินการในรูปการประมงให้สัมปทานภาคเอกชนเป็นผู้ติดตั้งระบบตรวจตรา เช่น กล้องวงจรปิด และให้ผู้ประกอบการที่รับสัมปทานจากภาครัฐมีอำนาจเรียกเก็บค่าปรับจากผู้ฝ่าฝืนได้

ประการที่ห้า พัฒนาระบบค่าธรรมเนียมเข้าแหล่งท่องเที่ยว

ภาครัฐสามารถกำหนดค่าธรรมเนียมให้หลากหลายมากยิ่งขึ้น เช่น พื้นที่เพราะบางควรมีการกำหนดค่าธรรมเนียมในอัตราที่สูงขึ้น (ทั้งชาวไทยและชาวต่างชาติ) ช่วงเทศกาลวันหยุดหรือช่วงฤดูกาลท่องเที่ยวที่มีจำนวนนักท่องเที่ยวมาก ควรกำหนด

ค่าธรรมเนียมในอัตราที่สูงขึ้นเพื่อจูงใจให้นักท่องเที่ยวหลีกเลี่ยงการเข้าพื้นที่ในช่วงแออัด ในขณะที่การเที่ยวในวันธรรมดาหรือช่วงนอกฤดูกาลท่องเที่ยวสามารถกำหนดค่าธรรมเนียมที่ต่ำลงเพื่อดึงดูดนักท่องเที่ยวให้เข้าพื้นที่แทน ทั้งนี้ การกำหนดอัตราค่าธรรมเนียมจะทำหน้าที่ช่วยกระจายจำนวนนักท่องเที่ยวให้สม่ำเสมอตลอดทั้งปี นอกจากนี้ภาครัฐสามารถกำหนดให้มีการยกเว้นค่าธรรมเนียมในบางกรณี เช่น กิจกรรมทัศนศึกษาของกลุ่มนักเรียน เยาวชน หรือผู้สูงอายุ

ส่วนกรณีพื้นที่ชายหาดที่มีได้อยู่ในเขตอุทยานแห่งชาติทางทะเล องค์การปกครองส่วนท้องถิ่นสามารถดำเนินมาตรการควบคุมจำนวนนักท่องเที่ยวทางอ้อมได้ด้วยการกำหนดอัตราค่าธรรมเนียมของนักท่องเที่ยวเป็นรายชั่วโมง และสามารถดำเนินการเก็บค่าธรรมเนียมที่จอดรถ (Parking Meter) และเป็นผู้ดำเนินการเก็บค่าปรับต่าง ๆ

ประการที่หก เพิ่มความหลากหลายของกิจกรรมการท่องเที่ยว

การส่งเสริมพัฒนาแหล่งท่องเที่ยวให้หลากหลายเพื่อให้นักท่องเที่ยวและธุรกิจท่องเที่ยวสามารถดำเนินกิจการได้ตลอดทั้งปี ควรเน้นให้ความสำคัญด้านการพัฒนาการท่องเที่ยวเชิงวัฒนธรรมซึ่งอาจดำเนินการร่วมกับชุมชน เช่น การจัดทำโฮมสเตย์ การพัฒนาธุรกิจอาหารพื้นบ้าน หรือธุรกิจของฝากนักท่องเที่ยว การพัฒนาหมู่บ้านประมงเพื่อเป็นจุดดึงดูดนักท่องเที่ยว ศูนย์เรียนรู้และปลูกปะการัง ฯลฯ โดยกิจกรรมต่าง ๆ นอกจากจะเพิ่มความหลากหลายให้กับนักท่องเที่ยวและลดแรงกดดันต่อธรรมชาติแล้ว ยังสามารถสร้างรายได้ให้กับชุมชนและธุรกิจท่องเที่ยวได้ตลอดทั้งปี

ประการที่เจ็ด สร้างการมีส่วนร่วมในการพัฒนาการท่องเที่ยวทางทะเล

การดำเนินงานด้านการพัฒนาการท่องเที่ยวทางทะเลและชายฝั่ง ควรหาช่องทางในการเปิดโอกาสให้ตัวแทนที่มาจากภาคเอกชน ตัวแทนชุมชน ตัวแทนเกษตรกร หรือชาวประมง ตัวแทนร้านค้า แผงลอย รวมถึงตัวแทนของภาคการเมืองท้องถิ่นเข้าร่วมการหารือด้วยเพื่อพัฒนาภาคีหรือมาตรการร่วมกัน ทั้งนี้ เพื่อให้การดำเนินงานด้านการท่องเที่ยวทางทะเลเป็นไปอย่างมีเหตุมีผลมากที่สุด และเพื่อประโยชน์ของการอนุรักษ์ทรัพยากรและการสร้างรายได้ที่ยั่งยืน

ประการที่แปด การสร้างจิตสำนึกและความร่วมมือ

การอนุรักษ์และการดูแลรักษาทรัพยากรทางทะเลและชายฝั่งโดยภาครัฐและภาคเอกชนสามารถร่วมมือกันประชาสัมพันธ์และขยายความร่วมมือมากขึ้น โดยเฉพาะอย่างยิ่งการให้ผู้ประกอบการเข้ามามีส่วนร่วมในกิจกรรมการอนุรักษ์มากยิ่งขึ้นไม่ว่าจะเป็นธุรกิจอาหาร เครื่องดื่มริมชายหาด ร้านค้าของชำ ร้านมินิมาร์ก หาบเร่แผงลอยต่าง ๆ เพื่อนำไปสู่การตลาดการใช้วัสดุที่ทำจากพลาสติกหรือโฟม รวมถึงการรณรงค์ให้นักท่องเที่ยวใช้ถุงน้ำ กล่องอาหารส่วนตัว หรือแม่แต่วัตถุดิบส่วนตัว เช่นเดียวกับที่ปัจจุบันสามารถปฏิบัติได้อย่างมีประสิทธิภาพในหลายพื้นที่

ท้ายสุด การพัฒนาการท่องเที่ยวทางทะเลควรดำเนินไปด้วยการร่วมกันสร้างจิตสำนึกเพื่อให้เกิดความตระหนักถึงคุณค่าของทรัพยากรทางทะเลและชายฝั่ง มีการเคารพต่อมาตรการที่กำหนดขึ้น เพื่อให้ทรัพยากรทางทะเลและชายฝั่งมีความอุดมสมบูรณ์และเป็นสมบัติอันทรงคุณค่าของประเทศไทยตลอดไป

เอกสารอ้างอิง

Israngkura, Adis (2022). Marine resource recovery in Southern Thailand during COVID-19 and policy recommendations, Marine Policy, vol. 137, pp 1-10. สถาบันวิจัยเพื่อการพัฒนาประเทศไทย. (2564). โครงการศึกษาการฟื้นตัวของทรัพยากรทางทะเลและชายฝั่งช่วงวิกฤติการณ์โควิด-19 และแนวโน้มการใช้ประโยชน์ด้านการท่องเที่ยวที่ยั่งยืน. เสนอต่อสำนักงานการวิจัยแห่งชาติ. อติศรี อิศรางกูร ณ อยุธยา และ กาญจนา ยาเสณ. (2564). “ช่วงโควิด-19 ทะเลได้พักฟื้นสู่การท่องเที่ยวที่ยั่งยืน”, ปิยะทัศน์ พาพอนุรักษ์ วรภัทร จิตรไพศาลศรี และสมพร อิศวิลานนท์ (บรรณาธิการ), สถาบันคลังสมอง, กรุงเทพฯ.